

Пересмотр традиционной реконструкции надмогильного памятника в мавзолее Пир-Хусейна

Дмитрий Садофеев

Государственный Эрмитаж

Санкт-Петербург, Российская Федерация

Резюме. Исследование посвящено критическому анализу существующей реконструкции надмогильного памятника, предложенной В.А. Крачковской в монографии «Изразцы мавзолея Пир-Хусейна». Последние научные изыскания продемонстрировали серьёзные расхождения между выводами В.А. Крачковской и новыми открытиями относительно происхождения и роли множества декоративных изразцов, применявшихся в первоначальной версии оформления комплекса. Автор указывает, что изразцы нижней части постамента (т.н. уступ) были ошибочно приписаны к мавзолею. Было установлено, что конструкция уступа, формирующего основу постамента, содержала не пять, а шесть длинных вытянутых изразцов, что существенно меняет представление о пропорциях всей конструкции.

Автор аргументирует, что обнаруженные изразцы уступа физически не могли вписываться в существующие габариты мавзолея, поставив под сомнение обоснованность предыдущей реконструкции. Подвергнув детальному исследованию имеющиеся образцы, исследователь представил альтернативные варианты их расположения в структуре постамента. Особое внимание уделено функциональному назначению отверстий на торцевых плитках, возможному их горизонтальному размещению, что позволило существенно упростить общую композицию кенотафа. Такое предложение коррелирует с историческими примерами региона, демонстрируя характерные приемы оформления традиционных надгробий.

Согласно новой версии реконструкции, размеры постамента составляют около 180–220 сантиметров в длину, до 120 сантиметров в ширину и примерно 100 сантиметров в высоту. Над постаментом возвышался кенотаф, образованный прямым соединением скатных изразцов и украшенный дополнительными элементами на боковых сторонах.

Ключевые слова: изразцы; мавзолей; ханака; Пир-Хусейн; кенотаф

Для цитирования: Садофеев Д.В. Пересмотр традиционной реконструкции надмогильного памятника в мавзолее Пир-Хусейна // Крымское историческое обозрение. 2026. Т. 13, № 1. С. 87–103. <https://doi.org/10.22378/kio.2026.1.87-103>

Revision of the Traditional Reconstruction of the Cenotaph in the Pir Huseyn Mausoleum

Dmitry Sadofeev

State Hermitage Museum

Saint Petersburg, Russian Federation

Abstract. This study presents a critical reconsidering of the existing reconstruction of the cenotaph, as originally proposed by V.A. Krachkovskaya in her monograph “Tiles from the mausoleum of Pir Huseyn”. Recent investigations have revealed significant discrepancies between Krachkovskaya's conclusions and new discoveries pertaining to the provenance and functional role of some tiles employed in the complex's original decorative program.

The author points out that the tiles attributed to the lower segment of the pedestal (the so-called ledge) were erroneously assigned to the mausoleum. It has been established that the construction of the ledge forming the pedestal's foundation incorporated not five, but six elongated rectangular tiles, a finding which substantially alters the perceived proportions of the entire structure.

The author contends that the physical dimensions of the discovered ledge tiles are incompatible with the established parameters of the mausoleum, thereby challenging the validity of the previous reconstruction. The researcher has proposed alternative configurations for tiles placement within the pedestal. Particular emphasis is placed on the functional purpose of the hole (or bowl) found on one tile, suggesting its potential for horizontal installation. This proposition significantly simplifies the overall composition of the cenotaph and finds correlation with regional historical exemplars, demonstrating characteristic techniques of traditional funerary monument ornamentation.

According to the proposed revised reconstruction, the dimensions of the pedestal are approximately 180–220 cm in length, up to 120 cm in width, and circa 100 cm in height. The pedestal was surmounted by a cenotaph, formed by the direct conjunction of pitched tiles and adorned with supplementary decorative elements on its lateral facets.

Keywords: tiles; mausoleum; khanqah; Pir Huseyn; cenotaph

For citation: Sadofeev D.V. Revision of the Traditional Reconstruction of the Cenotaph in the Pir Huseyn Mausoleum. *Krymskoe istoricheskoe obozrenie=Crimean Historical Review*. 2026, vol. 13, no. 1, pp. 87–103. <https://doi.org/10.22378/kio.2026.1.87-103> (In Russian)

В извлечениях из Истории Вассафа, опубликованных в «Сборнике материалов, относящихся к истории Золотой Орды», есть небольшой рассказ о «вторжении царевича Узбека и бесовского войска его в Арран» в середине зимы 718 г.х./ 1318–1319 гг. [10, с. 86–89]. Царевич Узбек пришел с

севера со стороны Саксина и Кипчака с огромным и бесчисленным войском. На пути в земли Аррана (восточная часть междуречья Куры и Аракса в современном Азербайджане) золотоордынское войско расположилось в окрестностях ханаки Пир-Хусейна. В обитель к дервишам было направлено небольшое посольство. Суфии приветствовали их с различными угощениями, после чего стали просить о помощи против обид и притеснений от воинов-ордыщев, которые сильно разорили округу и даже пытались ограбить саму ханаку. Узбек-хан, «украшенный красою ислама» (т.е. будучи мусульманином), приказал «не делать ни малейших притеснений» и наказать провинившихся, а также вернуть всё награбленное. Со своей стороны, Узбек-хан пожаловал в награду обитателям ханаки 50 слитков чистого серебра (сомов). Однако далее поход не удался, и золотоордынское войско было вытеснено за пределы государства Хулагуидов. К сожалению, отрывок очень краткий и нет сведений о том, побывал ли сам Узбек-хан в ханаке, и видел ли убранство в мавзолее Пир-Хусейна. Тем не менее, те почести, которые он оказал суфиям, говорят об их высоком положении и значимости.

В.А. Крачковская предложила реконструкцию внутреннего декора и формы кенотафа в своей монографии «Изразцы мавзолея Пир-Хусейна» [4]. Однако последние исследования показали, что ряд изразцов был ошибочно приписан к этому памятнику [7]. В первую очередь это касается нижней части постамента, т.е. изразцов т.н. уступа (Рис. 1).

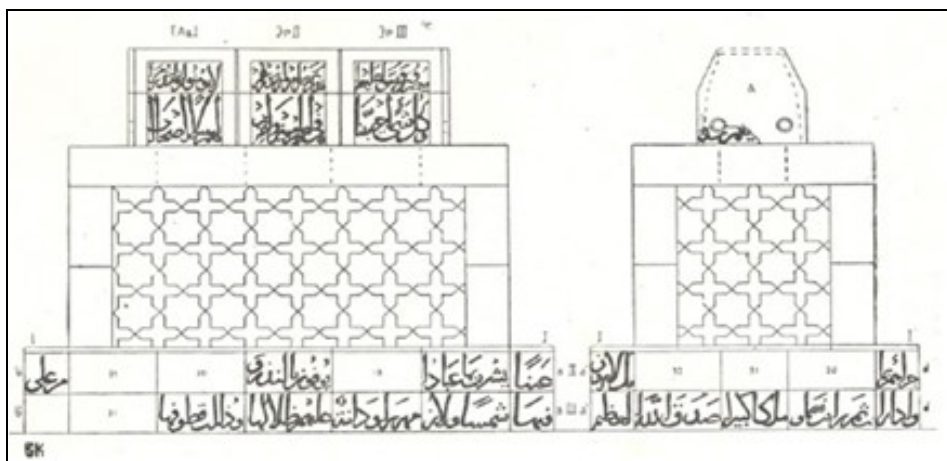


Рис. 1. Реконструкция постамента и кенотафа, предложенная В.А. Крачковской. Вид сбоку и спереди

Fig. 1. Reconstruction of the pedestal and cenotaph, proposed by V.A. Krachkovskaya. Side and front views

В.А. Крачковская в своей реконструкции уступа предположила, что он состоит из семи изразцов в одном ряду по длинной стороне, где первый и седьмой – угловые. Остальные изразцы вытянутые прямоугольные. Таким образом, она установила длину всего уступа в 250 см (240 на изразцы + 10 см на швы) [4, с. 55]. В рамках последних исследований были обнаружены ранее неизвестные изразцы, благодаря которым удалось установить, что на длинной стороне уступа было не пять, а шесть продолговатых изразцов, и общая длина ряда составляла минимум 280 см без учета небольшого пространства на швы [7, с. 343–344]. Согласно обмерам В.М. Сысоева, размеры помещения были 3,5 на 4 аршина, т.е. примерно 250 на 285 см [9, с. 59]. Н.А. Саркисов указал, что размеры помещения были 282 на 258 см [8, с. 40]. Т.е. изразцы уступа просто физически не могли располагаться в мавзолее Пир-Хусейна и были приписаны к нему ошибочно. По стилистическим особенностям время их создания можно отнести к началу XIV века, в то время как датированные изразцы из ханаки и зафиксированные *in situ* были созданы в 682–684 г.х. / 1283–86 гг. Таким образом, необходимо пересмотреть реконструкцию В.А. Крачковской и попытаться предложить новую.

Вместе с изразцами уступа следует отказаться и от вытянутых угловых изразцов в средней части постамента, поскольку по стилистическим особенностям время их создания также можно отнести к началу XIV века, а поступление у них предположительно из парижской коллекции Дюфёти [7, с. 351–352].

Пока можно говорить, что точно к мавзолею относятся только скатные изразцы верхней части кенотафа, фриз на стенах и некоторые люстрово-кобальтовые звезды.

Верхняя часть кенотафа в реконструкции В.А. Крачковской выполнена плоской между двумя скатными изразцами, т.е. некие изразцы располагались горизонтально земле (Рис. 1, 2). На скатных изразцах в два ряда идет цитата из 36 суры Корана. В реконструкции предполагается, что внутреннее пространство между скатными изразцами было чем-то заполнено, чтобы верхние горизонтальные изразцы оставались на своих местах. Однако в таком случае вызывает вопрос расположение изразца 0151 (Государственный Эрмитаж (ГЭ), совр. инв. № АЗ-48). Согласно реконструкции, этот изразец располагался на торцевой стороне кенотафа. Первоначальная форма изразца неизвестна, сохранился лишь небольшой фрагмент с левым и нижним обрезами (Рис. 3). Также на изразце четко виден фрагмент сквозного отверстия, которое было сделано еще до обжига, а не в процессе монтажа или бытования изразца. Согласно реконструкции, на торцевых стенках на изразцах было по два симметричных отверстия напротив друг друга. В.А. Крачковская условно обозначила эти торцевые изразцы под литерами



Рис. 4. Скатные изразцы инв. №№ АЗ-45 и АЗ-47, «торцевой» изразец инв. № АЗ-48

Fig. 4. Pitched tiles inv. no. AZ-45 and AZ-47, “front edge” tile inv. no. AZ-48

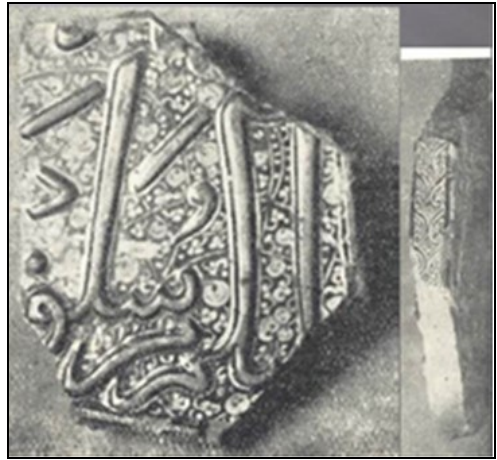


Рис. 5. Изразец Г15 (инв. № 189). Вид спереди и сбоку

Fig. 5. Tile G15 (inv. no. 189). Front and side views

В.А. Крачковская упоминает изразец № 189 из собрания Музея Грузии, который в своей монографии условно обозначила как Г15 (Рис. 5). Происхождение изразца неизвестно, форму точно установить невозможно, поскольку изразец имеет сильные утраты. Частично сохранился только обрез правого края с росписью люстром. Но рассмотрев не полностью сохранившийся текст (фрагмент 14 аята 36 суры Корана) и сравнив стиль фона этого изразца со скатными изразцами, В.А. Крачковская пришла к выводу, что изразец Г15 также относится к ханаке. Однако точно определить его местоположение в структуре кенотафа она не смогла, но сделала очень важное предположение: «... форма изразца Г15 уместна с торца, над плитками А или В. Единственным затруднением является разница величины углов, образуемых скатными плитками и фрагментом Г15. Во всех прочих отношениях для последнего наиболее подходит конец надгробия с фрагментом А, справа вверху» [4, с. 59].

В рамках текущего исследования я пришел к выводу, что предположение В.А. Крачковской в части расположения изразца Г15 было верным. Этот изразец удачно располагается между изразцами 0149 (Эр. I) (ГЭ, совр. инв. № АЗ-47) и 0150 bis (Эр. II) (ГЭ, совр. инв. № АЗ-45) на торцевой стенке.

На изразце Г15 в верхнем ряду располагался текст с фрагментом из 12 аята 36 суры, в нижнем ряду последние два слова из 14 аята 36 суры. Теперь представляется возможным приблизительно реконструировать текст на изразце инв. № АЗ-47, а также текст на втором несохранившемся торцевом изразце (Рис. 6).

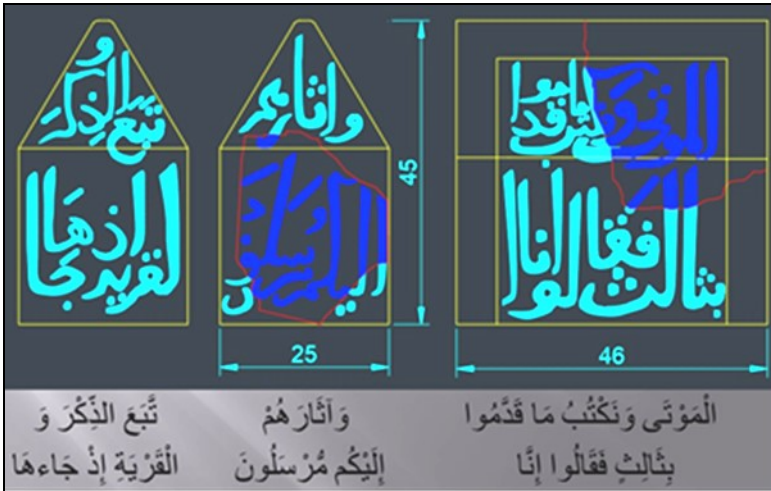


Рис. 6. Реконструкция текстов на торцевых и скатном изразцах

Fig. 6. Reconstruction of texts on front edge and pitched tiles

Расположение изразца с отверстием инв. № АЗ-48 можно определить, изменив его положение с вертикального на горизонтальное. При таком положении отверстие могло использоваться в различных целях: как ниша для устойчивости магических чаш с округлым основанием, как некая вмонтированная чаша для ритуалов или подношений.

Схожие углубления встречаются на различных средневековых каменных надгробиях в форме колонок из Старого Крыма. Точное предназначение подобных углублений для старокрымских памятников неизвестно. В дневнике У. Боданиского, исследователя этих памятников в 1920-х гг., имеется следующая пояснительная запись: «В степной безводной части Крыма, где каждая капля имеет значение, принято было в верхней части головного камня [надгробия] делать четырехугольн[ые] или круглые выемки для того, чтобы животные, или птицы могли из них утолять жажду; эти своеобразные водохранилища называются – قوش خايرتى – куш хайраты, т.е. общественное достояние птиц» [11, с. 208].

16 февраля 2022 г. Шейла Блэр выступила с докладом «О люстровых кенотафах»¹ в рамках работы международного проекта по изучению средневековых иранских люстровых изразцов Medieval Kashi Project. Во время доклада Ш. Блэр указала на небольшие полусферические углубления, которые характерны для некоторых иранских изразцовых надгробий. При этом подобные углубления не встречаются на михрабах. В качестве примеров она показала надгробие Фатимы Масуме из Кума, надгробие Шахзаде Ахмада из Кума, и неизвестное надгробие из коллекции Дэвида. В ходе последующей дискуссии были выдвинуты предположения, что подобные углубления использовались для различных ритуалов или для размещения светильников. По словам Араша Бустани (Arash Boostani) надгробия с округлыми углублениями также встречаются на территории современного Афганистана (Герат, Балх, Кабул) и характерны для тимуридского времени. Углубления использовали в качестве чаш для подаяний, иногда в них размещали корм для привлечения птиц.

Кенотаф Фатимы Масуме в последние десятилетия пережил некоторую реставрацию, когда его переделали и значительно упростили. Реконструкция исходного кенотафа была опубликована в работе иранских исследователей Мохсена Кануни и Самане Садекимехр. На угловых изразцах кенотафа видны небольшие полусферические углубления [13, p. 82, fig. 1, table 1 pos. #3].

Таким образом, в средневековом Иране существовала традиция создания изразцовых надгробий с небольшими углублениями или отверстиями на горизонтальной плоскости. Поэтому горизонтальное расположение изразца с отверстием инв. № АЗ-48 имеет под собой аналогии в соседней области, где изготавливались изразцовые плитки. Скорее всего, подобных плиток было две или четыре, они располагались симметрично по углам постамента. На изразце с отверстием инв. № АЗ-48 на левом обрезе сохранилась роспись люстром. Это говорит в пользу того, что этот изразец располагался в юго-восточном углу постамента и был последним в своем ряду.

Остальные сохранившиеся плитки со схожим орнаментом Г4, Г5, 0152 (ГЭ, совр. инв. № АЗ-49) располагались на постаменте вертикально, подобно плиткам 2-го и 3-го яруса на уступе, согласно реконструкции В.А. Крачковской. На подобное расположение указывает наличие росписи люстром на верхнем обрезе у плиток Г5 и инв. № АЗ-49 (Рис. 7). Предположительно, текст начинался на первом западном изразце северной части

¹ Sheila Blair and Anaïs Leone. On Luster Cenotaphs. Séminaire I Medieval Kashi Online: Le décor à lustre métallique des cénotaphes et mihrabs. 16 February 2022. <https://www.youtube.com/watch?v=psKpJgp9uoE> (дата обращения 25.12.2025)

постамент (Рис. 8). Традиционно в самом начале шла басмалла. После басмаллы могло быть некое упоминание о том, кто именно здесь захоронен, имя мецената, который заказал создание кенотафа, возможно имя мастера-керамиста и год создания. Подобная информация встречается на иранских керамических надмогильных памятниках.



Рис. 7. Изразцы Г5,
Г4, инв. № АЗ-49

Fig. 7. Tiles G5, G4
and inv. no. AZ-49

Затем текст продолжался на восточных вертикальных изразцах и переходил на южные изразцы. Западная часть постамента не была украшена подобными изразцами. Это предположение основывается на наличии у изразца с отверстием инв. № АЗ-48 росписи люстром на левой стороне. После чего шел переход текста на изразцы, лежащие горизонтально на постаменте. На этом горизонтальном ряду изразцы располагались по всем сторонам. Изразец с отверстием инв. № АЗ-48 располагался в юго-восточном углу постамента, после него шли еще несколько изразцов по западному краю постамента. На этих изразцах был текст с серединой 9 аята 36 суры Корана. Последнее слово 9 аята 36 суры располагается уже на первом скатном изразце инв. № АЗ-45 в верхнем ряду. Затем текст продолжался по верхнему ряду скатных и торцевых изразцов. После западного торцевого изразца Г15 был переход текста на нижний уровень, и он продолжался аналогично. Завершение 14 аята 36 суры было в нижнем ряду западного торцевого изразца Г15. По краям скатных изразцов располагался текст с 28 аята 36 суры до примерно 52–55 аятов 36 суры.

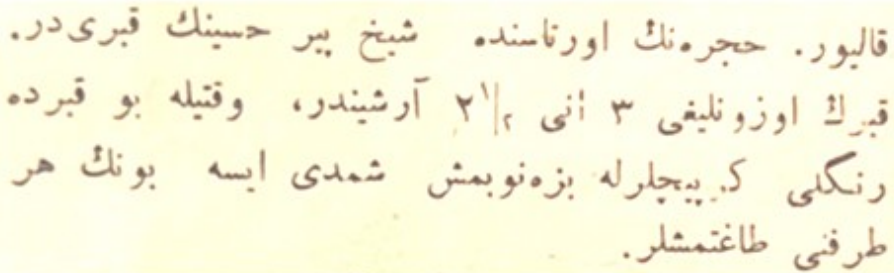
На текущий момент основные затруднения связаны с реконструкцией размеров постамента, на котором располагался кенотаф.

Впервые размеры постамента были опубликованы в статье Резы Хаки [12] на азербайджанском языке, которая вышла в ноябре 1923 г. Однако при ближайшем рассмотрении становится очевидно, что Реза Хаки не посещал ханаку.

Фактически его статью можно разделить на две части. В первой части Реза Хаки пересказывает наблюдения, сделанные Б. Дорном и опублико-

ванные им на немецком языке [12, s. 32–33]. Во второй части Реза Хаки упоминает о докладе, который сделал 26 октября 1923 г. В.М. Сысоев на заседании Азербайджанского археологического комитета. Фактически вся вторая часть статьи Резы Хаки – это пересказ доклада В.М. Сысоева [12, s. 34–36]. В протоколе 4-го общего собрания членов Азербайджанского археологического комитета от 21 января 1924 г. имеется упоминание В.М. Сысоева, что «в № 11 и № 12 тюркского журнала «Моариф ве Меданийет» ... напечатаны краткие сообщения по древностям Ханека, Мардакян и др., извлеченные из работ А.А.К.» [5, с. 92]. В Известиях Азербайджанского археологического комитета от 1925 г. была опубликована статья В.М. Сысоева «Древности в Ханега близ сел. Наваги» [9]. Фотографии, опубликованные в статьях Резы Хаки и В.М. Сысоева, также повторяются.

Размеры постамента в статье Резы Хаки указаны следующим образом:



قالبور. حجره نك اورناسنده شيخ پير حسينك قبري در.
 قبرك اوزونليغي ۳ انى ۲ آرشيندر، وقتيله بو قبرده
 رنگلى ك. پيجارله بزه نوبمش شمدي ايسه بونك هر
 طرفنى طاغتمش.

Перевод: «Посередине комнаты находится могила шейха Пир Хусейна. Длина могилы 3, ширина 2 ½ аршина, когда-то эта могила тоже была украшена разноцветными изразцами, а сейчас же все её стороны разрушили» [12, s. 36].

В статье В.М. Сысоева указано: «Середину часовни занимает гробница святого (Шайх Пир-Гусайна). Гробница имела размеры 3 x 2 ½ арш. И высоту до ¾ арш. Очевидно, прежде вся гробница была тоже украшена (отделана) цветными изразцами в алебастровых гнездах-звездах. Однако в настоящее время и верх гробницы и её бока взломаны, и она представляет теперь почти неправильную кучу камней» [9, с. 59].

1 аршин примерно равняется 71 см. Выходит, что по обмерам В.М. Сысоева длина постамента была около 213 см, ширина около 178 см, а высота около 53 см. Длина и ширина постамента очень близки к размерам уступа 2,5 м x 1,55 м x 43 см, ошибочно рассчитанным В.А. Крачковской. Скорее всего, именно размеры постамента из статей Резы Хаки и В.М. Сысоева подтолкнули В.А. Крачковскую к идее, что изразцы уступа происходят из ханаки.

К сожалению, на текущий момент известны только эти размеры. Сейчас не представляется возможным согласиться с шириной постамента в 178 см, которая выглядит слишком большой, и высотой в 53 см, которая

кажется чрезмерно малой. В.А. Крачковская приводит приблизительные размеры конструкции постамента, рассчитанные по эскизу Б.П. Денике – 225 см х 112 см [4, с. 60–61]. На мой взгляд, эти размеры выглядят наиболее правдоподобно.

В 1939–40 гг. были произведены архитектурные обследования ханаки. Результаты исследований, в том числе архитектурный план, были опубликованы в статье С.П. Райгородского и Э.И. Канукова в 1947 г. с обмерами М. Алиева, О. Закаменного, Э. Канукова и С. Райгородского [6, с. 60–61]. Также в этой работе был опубликована эскизный план В.М. Сысоева. В 1966 г. вышла монография Л.С. Бретаницкого, в которой был опубликован несколько иной архитектурный план ханаки, выполненный Н. Байрамовым, А. Широковым, С. Аллахвердиевым [1, с. 93, рис. 27]. Схематичный план ханаки по эскизу С.В. Тер-Аветисяна был опубликован В.А. Крачковской [4, Таблица XLIV].

На всех планах следует обратить внимание на то, как показан мавзолей с надмогильным памятником Пир-Хусейна (Рис. 9). На каждом плане указано расположение постамента в центре помещения. При этом постамент достаточно длинный, у восточной и западных стен остается только узкий проход. Ширина постамента примерно в два раза меньше, чем длина восточных и западных стен. По сторонам от постамента остаются значительные свободные зоны. Учитывая, что эти стены длиной около 250 см, а ширина надгробия на архитектурных планах примерно в два раза меньше, то она получается около 125 см или менее. Данные размеры очень близки к размерам по эскизу Б.П. Денике – 112 см.

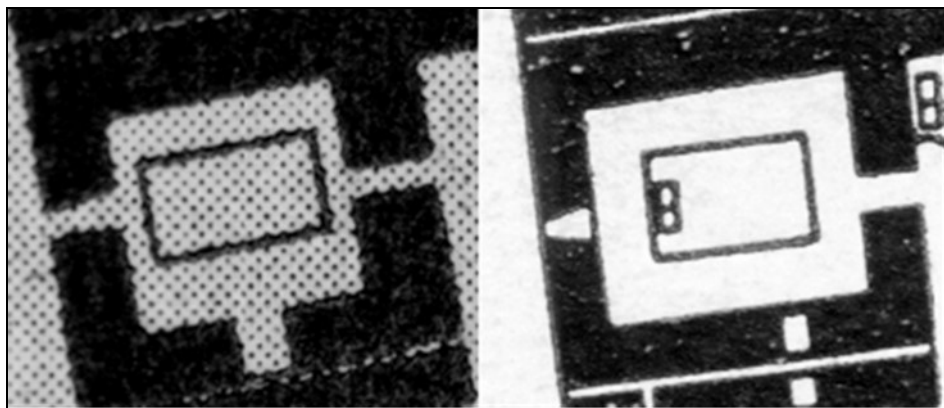


Рис. 9. Планы мавзолея в ханаке Пир-Хусейна из статьи С.П. Райгородского и Э.И. Канукова и монографии Л.С. Бретаницкого

Fig. 9. Plans of the mausoleum in the Khanqah of Pir Huseyn from the article by S.P. Raigorodsky and E. I. Kanukov, and the monograph by L.S. Bretanitsky

Таким образом, на текущий момент можно предположить, что ширина постамента была от 100 до 120 см.

Высоту постамента можно определить лишь очень условно. В период между 1960-ми гг. и 2003 г. в ханаке была произведена реставрация. Со стен мавзолея был убран оставшийся после демонтажа изразцов гипсовый раствор. Стены были облицованы новыми плитами. Сохранившийся постамент мог тоже пройти некую небольшую реставрацию. Дж. Гияси в статье 2007 г. указал, что «в 1970-е годы здесь были проведены крайне неполные и некачественные «реставрационные» работы» [2, с. 41]. При этом в работе Э. Канукова 1989 г. нет прямого указания, что в 1970-х гг. проводились некие реставрационные работы. Э. Кануков пишет: «в настоящее время в научно-проектной реставрационной мастерской Министерства культуры Азербайджанской ССР имеются разработанные на высоком научном, профессиональном уровне чертежи по реставрации данного памятника, по которым ведутся работы, в разные годы разработанные архитекторами: Аллахвердиевым Даудом, Байрамовым Ниязи, Гусейновым Парвизом, Крупкиным Эдуардом, Мухтаровым Рустамом» [3, с. 25]. Из работы Э. Канукова можно прийти к выводу, что некие реставрационные работы проводились в конце 1980-х гг. Поэтому вопрос, когда именно проводились реставрационные работы, пока остается открытым.

В документальном фильме 2003 г. о ханаке под названием «Наши места веры. Ханака Пир-Хусейна»² можно увидеть, как на тот момент выглядело помещение с гробницей. Сохранившийся постамент доходил примерно до пояса попавшим в кадр женщинам, т.е. был около 90–100 см (Рис. 10). Затем в 2007 году была проведена обширная «качественная» реставрация, и мавзолей приобрел текущий вид. В центре помещения была построен сложный постамент, в основе которого лежит реконструкция В.А. Крачковской, но с некоторыми изменениями (Рис. 11).

Таким образом, в вопросе реконструкции постамента пока можно опираться только на редкие кадры из документального фильма 2003 г. и на архитектурные планы, опубликованные в различных научных работах советского периода.

Обращаясь снова к измерениям, приведённым В.М. Сысоевым, можно отметить следующее: при сокращении размеров постамента с 2 ½ аршин до 1 ½ аршин, его ширина становится близкой к наиболее правдоподобному значению – около 106,5 сантиметров. Изменив же высоту постамента с $\frac{3}{4}$

² “İnanc yerlərimiz. Pir Hüseyn Xanəgahı” – sənədli film. Rejissor Şahmar Qəribli. Azərbaycan, 2003. / «Наши места веры. Ханака Пир-Хусейна» – документальный фильм. Режиссер Шамхар Гарибли (Гарибов). Азербайджан, 2003.



Рис. 3. Изразец с отверстием инв. № АЗ-48. Вид сбоку и спереди

Fig. 3. Tile with a hole inv. no. AZ-48. Side and front views

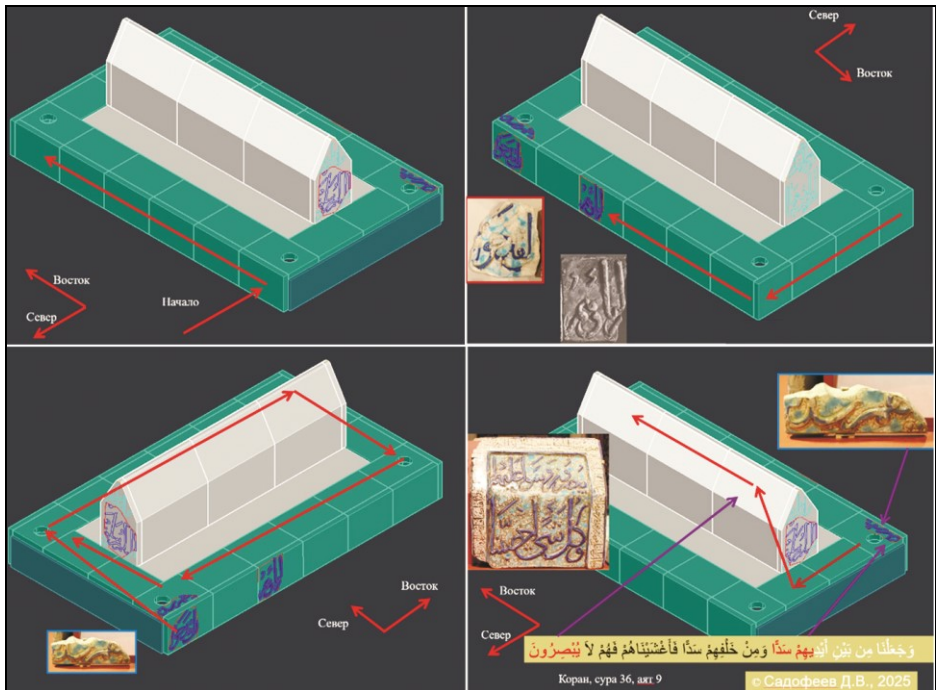


Рис. 8. Реконструкция кенотафа и направление надписей

Fig. 8. Reconstruction of cenotaph and direction of inscription



Рис. 12. Изразец с рельефным пальметообразным орнаментом инв. № АЗ-59

Fig. 12. Tile with relief palmette ornament inv. no. AZ-59

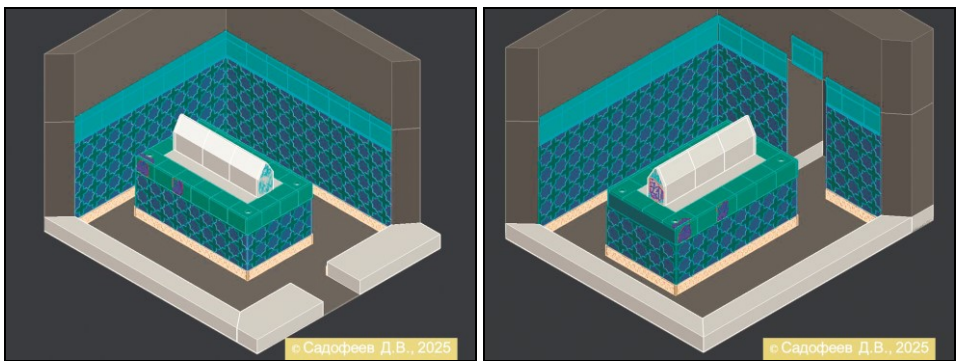


Рис. 13, 14. Реконструкция постамента и кенотафа

Fig. 13, 14. Reconstruction of the pedestal and cenotaph

аршина до $\frac{5}{4}$ аршина, получаем увеличение размера приблизительно до 89 см. Вероятно, в оригинальных записях В.М. Сысоева имелись описки, впоследствии воспроизведённые в последующих изданиях.

В рамках текущего исследования можно предложить следующую реконструкцию постамента. Постамент представлял собой прямоугольный параллелограмм. Его длина составляла около 180–220 см, ширина 100–120 см, высота до 100 см. Верхние части северной, восточной и южной стен были украшены изразцовыми прямоугольными плитками с цитатой из

Корана, ниже этих плиток располагались люстрово-кобальтовые изразцовые звезды и бирюзовые кресты.

Ниже крестов и звезд мог располагаться небольшой плинтус (цоколь), выполненный из прямоугольных плиток с рельефным пальметообразным орнаментом (Рис. 12). Поверхность постамента по краю была украшена прямоугольными плитками с цитатой из Корана (продолжение текста с вертикальных изразцов). В центре располагался кенотаф из скатных изразцов (Рис. 13, 14).



Рис. 10. Кадр из документального фильма «Наши места веры. Ханака Пир-Хусейна» (Азербайджан, 2003 г.). Вид через входной проём на западную стену

Fig. 10. Frame from the documentary film “Our Places of Faith. Khanqah of Pir Huseyn” (Azerbaijan, 2003). View through the entrance opening to the western wall



Рис. 11. Постамент и кенотаф после реставрации 2007 г. Вид из юго-западного угла

Fig. 11. Pedestal and cenotaph after restoration in 2007. View from the southwestern corner

Сейчас можно говорить, что в ходе двух реставраций были полностью уничтожены последние следы некогда богатого убранства мавзолея. Реконструировать более точно внутреннее убранство всё еще можно, если будут опубликованы все рабочие материалы (фотографии, обмеры, эстампажи) тех экспедиций, которые занимались изучением этого памятника.

СПИСОК ЛИТЕРАТУРЫ

1. Бретаницкий Л.С. Зодчество Азербайджана XII–XV вв. и его место в архитектуре Переднего востока. М.: Искусство, 1966. 785 с.

2. Гияси Дж. Суфийская святыня – жемчужина мусульманской архитектуры // *IRS-Наследие*. 2008. № 1. С. 40–45.
3. Кануков Э.И. Ханега Пир-Хусейн на реке Пирсаат. Баку, 1989. 25 с.
4. Крачковская В.А. Изразцы мавзолея Пир-Хусейна. Тбилиси: Изд-во и тип. АН Груз. ССР, 1946. XI, 171 с.; [48] с. ил.
5. Протоколы и отчет Азербайджанского Археологического комитета за 1923/4 г. // *Известия Азербайджанского археологического комитета*. Вып. I. Баку, 1925. С. 87–94.
6. Райгородский С.П., Кануков Э.И. Ханега на реке Пирсаат // *Архитектура Азербайджана: Эпоха Низами*. Москва – Баку, 1947. С. 203–223.
7. Садофеев Д.В. Вопросы атрибуции некоторых изразцов из мавзолея в ханеке Пир-Хусейна // *Вестник Санкт-Петербургского университета. Востоковедение и африканистика*. 2024. Т. 16. Вып. 2. С. 340–359. <https://doi.org/10.21638/spbu13.2024.204>
8. Саркисов Н.А. Архитектурная керамика в комплексе ханеги на р. Пирсагат // *Ученые записки. Азербайджанский политехнический институт. Серия 10. Архитектура, строительство, транспорт и легкая промышленность*. 1964. № 3 (1). С. 39–52.
9. Сысоев В.М. Древности в ханеке близ сел. Наваги // *Известия Азербайджанского археологического комитета*. Вып. I. Баку, 1925. С. 50–68.
10. Тизенгаузен В.Г. Сборник материалов, относящихся к истории Золотой Орды. Т. II. Извлечения из персидских сочинений, собранные В.Г. Тизенгаузенем и обработанные А.А. Ромаскевичем и С.Л. Волиным. М.-Л.: Изд-во АН СССР, 1941. 308 с.
11. Усеинов М.А. Старокрымские мусульманские надмогильные памятники золотоордынского периода (на примере подтипа в форме восьмигранной призмы без фигурного навершия) // *Археология Евразийских степей*. 2017. №6. С. 205–209.
12. Haqqi, Reza. *Äzərbayjände äsär 'atıqə*. // *Ma'arif va madaniyyet*. Bākū, 1923, *Teshrīn s̄ānī, Şāyī* 11. Ss. 32–36. (на азерб. языке)
13. Qānūnī, Moḥsen; Sādeqimehr, Şamāne. *Barrasī-yi katībe-yi kāshihā-yi zarrīnfām-i mazar-i ḥozrat Fātime Ma'sūme dar Qom*. // *Honarhā-yi zībā: Honarhā-yi Tajassomī*. 1396, Vol. 22, Issue 2. Ss. 77–88.

REFERENCES

1. Bretanitsky L.S. *Architecture of Azerbaijan in the 12th–15th and Its Place in the Architecture of the Near East*. Moscow, 1966. 785 p. (In Russian)
2. Giyasi D. *Sufi Shrine – the Pearl of Muslim Architecture*. *IRS-Nasledie*. 2008, no. 1. Pp. 40–45. (In Russian)
3. Kanukov E.I. *Khanqah of Pir Huseyn on the Pirsaat River*. Baku, 1989. 25 p. (In Russian)
4. Krachkovskaya V.A. *Tiles from the mausoleum of Pir Huseyn*. Tbilisi: Publishing and Printing House of the Academy of Sciences of the Georgian SSR, 1946. XI, 171 p.; [48] p. ill. (In Russian)

5. Protocols and report of the Azerbaijan Archaeological Committee for 1923/4. *Bulletin of the Azerbaijan Archaeological Committee*. Baku, 1925, Issue I. Pp. 87–94. (In Russian)
6. Raigorodsky S.P., Kanukov E.I. Khanqah on the river Pirsaat. *Architecture of Azerbaijan: The Nizami Era*. Moscow – Baku, 1947. Pp. 203–223. (In Russian)
7. Sadofeev D.V. Questions of Attribution of Some Tiles from Mausoleum in Khanqah of Pir Huseyn. *Vestnik of Saint Petersburg University. Asian and African Studies*. 2024, vol. 16, no. 2. Pp. 340–359. <https://doi.org/10.21638/spbu13.2024.204> (In Russian)
8. Sarkisov N.A. Architectural ceramics in the Khanqah complex on the Pirsaat River. *Scientific notes. Azerbaijan Polytechnic Institute*. Series 10. Architecture, construction, transport and light industry. 1964, no. 3 (1). Pp. 39–52. (In Russian)
9. Sysoev V.M. Antiquities in the Khanqah near the village of Navagi. *Bulletin of the Azerbaijan Archaeological Committee*. Baku, 1925, Issue I. Pp. 50–68 (In Russian)
10. Tiesenhausen V.G. Collection of materials related to the history of the Golden Horde. Vol. II. Extracts from Persian works, collected by V.G. Tiesenhausen and processed by A.A. Romaskevich and S.L. Volin. Moscow-Leningrad: USSR Academy of Sciences Publishing House, 1941. 308 p. (In Russian)
11. Useinov M.A. Stary Krym Muslim Gravestones of the Golden Horde Period (Exemplified by a Subtype in the Form of an Octagonal Prizm with No Figured Top Section). *Archaeology of the Eurasian Steppes*. 2017, no. 6. Pp. 205–209. (In Russian)
12. Haqqi, Reza. Azərbaycani əsər ‘atıfe. *Ma‘arif va madaniyyet.*, Bākū, 1923, Teshrin s̄anī, Şāyī 11. Pp. 32–36. (In Azerbaijani)
13. Qānūnī, Moḥsen; Şādeqimehr, Şamāne. Barrasī-yi katībe-yi kāshihā-yi zarīnfām-i mazar-i ḥozrat Fāṭime Ma‘şūme dar Qom. *Honarhā-yi zibā: Honarhā-yi Tajassomī*. Vol. 22, Issue 2, 1396. Pp. 77–88. (In Persian)

ИНФОРМАЦИЯ ОБ АВТОРЕ

Дмитрий Владимирович Садофеев – научный сотрудник Отдела Востока, Государственный Эрмитаж (190000, Дворцовая набережная, 34, Санкт-Петербург, Российская Федерация); ORCID: 0009-0000-0309-774X. E-mail: tashrin@mail.ru

INFORMATION ABOUT THE AUTHOR

Dmitry V. Sadofeev – Research Fellow of the Oriental Department, State Hermitage Museum (34, Palace Embankment, St. Petersburg 190000, Russian Federation); ORCID: 0009-0000-0309-774X. E-mail: tashrin@mail.ru

Поступила в редакцию / Received 10.01.2026

Принята к публикации / Accepted 10.03.2026