

Кувшин с рельефным орнаментом из раскопок городища Солхат: исследование особенностей технологии и реставрация

Татьяна Шлыкова

Государственный Эрмитаж

Санкт-Петербург, Российская Федерация

Резюме. В статье на примере кувшина с рельефным орнаментом из раскопок городища Солхат изложена методика исследования памятника средневекового керамического искусства в процессе консервации-реставрации. Данный подход даёт предельно широкие возможности изучения технологических особенностей изготовления изделия, в первую очередь формовки и порядка соединения частей, а также исполнения декора. Это представляется важным в связи с тем, что сосуд не принадлежит к местной продукции и, как всякий импорт, является редкой и ценной находкой и заслуживает самого глубокого и тщательного исследования.

В результате реставрации сосуда и его изучения на разных её этапах уточнены приёмы его исполнения, что дало возможность обсуждения широко употребляемого термина «штампованная керамика». Сведения, полученные в результате проведённой работы, потенциально полезны при атрибуции памятников данного круга, в первую очередь – локализации времени и центров их производства. Это особенно актуально, поскольку вплоть до сегодняшнего дня установить происхождение таких сосудов затруднительно, и среди исследователей всё ещё нет единого мнения по настоящему вопросу.

Ключевые слова: Солхат; XIV век; средневековое керамическое производство; технология формовки керамического сосуда; штампованная керамика; рельефный орнамент; сельджукские орнаментальные мотивы; керамические импорты; археологическая керамика; реставрация

Для цитирования: Шлыкова Т.В. Кувшин с рельефным орнаментом из раскопок городища Солхат: исследование особенностей технологии и реставрация // Крымское историческое обозрение. 2026. Т. 13, № 1. С. 146–155. <https://doi.org/10.22378/kio.2026.1.146-155>

Relief Ornamented Jug from the Site of Solkhat Excavations: The Study of Technological Features and Conservation

Tatiana Shlykova

State Hermitage Museum

Saint Petersburg, Russian Federation

Abstract. A methodology for the study of medieval ceramic art piece in progress of conservation is presented in the article as exemplified by the case study of a jug with relief ornamentation from excavations at the Solkhat site. Such an approach provides the broadest possible scope for studying the features of the item's manufacture, primarily molding and joining the parts, as well as decoration execution. This is important given that the vessel is not a local product and, like any imported item, is a rare and valuable find, deserving the most in-depth and thorough investigation.

The conservation of the vessel and its study at its different stages allowed to clarify its manufacturing techniques, making it possible to discuss the widely used term “stamped ceramics”. The data obtained is potentially useful for attributing artifacts of the type, primarily in localizing the time and centers of their production. This is especially relevant since determining the origin of such vessels remains difficult up to present, and researchers still lack consensus on the matter.

Keywords: Solkhat; 14th century; Medieval ceramic manufacture; ceramic vessel molding technology; stamped ceramics; relief ornamentation; Seljuk ornamental motifs; ceramic imports; archaeological ceramics; conservation

For citation: Shlykova T.V. Relief Ornamented Jug from the Site of Solkhat Excavations: The Study of Technological Features and Conservation. *Krymskoe istoricheskoe obozrenie=Crimean Historical Review*. 2026, vol. 13, no. 1, pp. 146–155. <https://doi.org/10.22378/kio.2026.1.146-155> (In Russian)

В 2018 году при раскопках на городище Солхат Старокрымской (Золотоордынской) археологической экспедиции Государственного Эрмитажа обнаружен изящный привозной керамический кувшин. находка происходит из шурфа в районе средневековой бани периода XIV – начала XV вв. Техника, в которой выполнен сосуд, существенно отличается от техник местного керамического производства. Поэтому прежде, чем перейти к описанию находки, необходимо вкратце охарактеризовать местную керамическую технологию.

В Солхате в XIII–XIV вв. производились сосуды красной глины, выполненные на гончарном круге. Цвет их основы маскируется слоем белого ангоба – жидко разведённой тонкодисперсной глины, которая наносится на изделие до обжига. Линии рисунка получаются путём снятия ангоба ост-

рым инструментом; эта техника имеет в специальной литературе название сграфитто. В указанный период «во всём Восточном Средиземноморье и прилегающих к нему территориях шло интенсивное развитие, техническое совершенствование и распространение [керамики этого типа]» [2, с. 3]. В керамическом производстве Солхата существует и другой технический приём – нанесение на поверхность изделия узоров в виде мазков белым ангобом.

После сушки и обжига изделие покрывается прозрачной цветной глазурью и обжигается вновь. При расплавлении глазури слой ангоба усиливает её цвет, делая его ярким, а участки красной глины, наоборот, становятся темнее. Изделия Солхата, декорированные в технике сграфитто, расцвечены преимущественно прозрачными глазурями коричневого, жёлтого, зелёного цветов. Декор этих изделий орнаментальный, стилизованный растительный, также встречаются изображения птиц, рыб.

Как всякий привозной предмет, кувшин, о котором идёт речь, привлёк к себе особое внимание. Хотя до поступления в реставрацию сосуд прошёл камеральную обработку, состояние его сохранности не давало возможности в полной мере оценить его пропорции. Тем не менее, можно было определить, что это одноручный кувшин с высоким горлом, шаровидным туловом, на кольцевой ножке (Рис. 1).

Тесто кувшина песочного цвета, с розоватым оттенком на внутренней стороне, с примесями различного характера. Сосуд расцвечен глушёной бирюзовой и прозрачной тёмно-синей глазурями. Тулово украшено низким рельефным орнаментом: геометрическим и стилизованным растительным. Тонкость его моделировки обеспечивает способ изготовления – отминка в матрицы. Ножка и горло получены формовкой на круге. Горло разделено на ярусы невысокими валиками. Поверхность была покрыта наслоениями различного характера. Глазурь во многих местах имела повреждения: потёртости, цек, иризацию. Как уже сказано, состояние сохранности сосуда затрудняло полноценное изучение его формы и декора. Консервация-реставрация памятника представлялась целесообразной и необходимой.

Количество и суммарная площадь фрагментов сосуда давали уверенность в возможности восстановления его полного профиля и декоративной схемы. Программа реставрации включала в себя укрепление, расчистку от наслоений, обессоливание, склеивание, восполнение утрат, мастиковку, тонирование, укрепление тонировок [1]. Повреждённые участки и осыпи укреплены слабым раствором Паралойд В-72 (Paraloid В-72) [4, с. 7–14] в смеси спирта и ацетона в равных долях. Твёрдые напластования удалены с предварительно насыщенного водой черепка слабым раствором лимонной кислоты в воде. Далее участки стойких наслоений расчищены локально наложением микрокомпрессов слабого раствора лимонной кислоты с даль-

нейшим удалением размягчённых наслоений, т. е. путём сочетанной химической и механической расчистки.

Обессоливание проводилось путём смен дистиллированной воды с контролем содержания иона хлора. Склеивание осуществлено раствором Паралоид Б-72 в ацетоне, причём в процессе подбора частей сосуда выявлен похожий на подлинный, но чужеродный фрагмент (Рис. 1). В целях удобства работы и связанной с ним безопасности памятника отдельно собраны его нижняя и верхняя части, затем восполнены их утраты, и лишь после этого склеены половины тулова. Восполнения утрат выполнены гипсополимером методом отливки в форму по месту (Рис. 2, 3). Для снятия форм использовалась двухкомпонентная оттискная масса. Мастиковка выполнена акриловой шпаклёвкой, тонировки в нейтральный цвет глины – темперными красками. Укрепление тонировок проведено слабым раствором Паралоид Б-72 в ацетоне. При восполнении утрат и тонировании избрана минимально необходимая для целостного восприятия памятника мера имитации подлинной поверхности.

Кроме приведения памятника к эстетичному виду, реставрация позволила сделать наблюдения, касающихся его художественных и технологических особенностей. Некоторые оказались возможны только в процессе реставрации, в то время как другие – лишь после неё. Например, тулово выполнено путём отминки в две полусферические формы. Оценить приёмы его формовки в полной мере можно было только на этапе склеивания, а именно в момент, когда уже собраны, но ещё не соединены между собой верхняя и нижняя половины сосуда.

На внутренней поверхности обеих этих частей хорошо видны следы пальцев мастера, отпечатавшиеся при вдавливании глиняного пласта в форму-матрицу (Рис. 4). Выход детали при этом способе формовки происходит за счёт того, что при сушке глина даёт усадку, и выступы рельефа, сокращаясь в линейных размерах и объёме, перестают держать сосуд в форме. Такие одночастные формы «на выход» широко распространены в средние века в керамическом производстве Ближнего Востока [5, с. 140–141]. Технология унаследована от малоазийской эллинистической традиции: аналогичным образом формовались мегарские чаши. Отметим, что рельефные и фигурные сосуды существуют в античном керамическом производстве гораздо более раннего времени, но технология отминки в одночастную форму «на выход» получает широкое распространение именно в эллинистический период.

Полученные этим способом полуфабрикаты соединены в так называемом кожетвёрдом (наполовину сухом) состоянии с помощью жидкой керамической массы – шликера. Для удаления его излишков шов на выступающей части заглажен, но шликер хорошо виден на его внутренней стороне

(Рис. 5). Большинство сломов пришлось на шов в месте стыка двух половин как наименее прочный участок тулова. Только на небольшом отрезке сшивка оказалась достаточно крепкой для того, чтобы разломы пришлись на другие части.

После сборки тулова к нему присоединялись горло и ножка. В тулове в месте крепления горла вырезано отверстие нужного размера. Валик вдоль внутренней кромки указывает на работу режущего инструмента снаружи внутрь (Рис. 6). Кроме того, обнаружилось, что в процессе обработки горла тонкая полоска глины упала внутрь сосуда и приклеилась к его поверхности (Рис. 7). Всё указало на то, что в момент прикрепления горла части тулова уже были соединены между собой. Другими словами, перед нами формовка в несколько этапов: отминка верхней и нижней половин тулова в форму-матрицу, их соединение, добавление горла и ножки, а затем – ручки. Горло и ножка выполнены в технике формовки на круге, ручка – способом свободной лепки. Таким образом, каждый этап отличается собственной техникой исполнения в соответствии со средневековой специализацией мастеров на разных технологических операциях (Табл. 1).

Таблица 1. Технологические этапы формовки сосуда
Table 1. Technological stages of vessel's modelling

Порядок соединения	Части сосуда	Технологические операции
1	Половины тулова	Отминка в форму-матрицу
2	Горло и ножка	Формовка на круге
3	Ручка	Ручная лепка

Если в процессе реставрации появилась возможность детального изучения особенностей формовки сосуда, то после – его пропорций и декоративной схемы. Как хорошо видно, тулово несколько массивно по отношению к ножке и горлу; верхняя часть тулова расцвечена глазурями, нижняя их лишена; верхняя часть имеет два, нижняя – три орнаментальных пояса. В декоре верхней части представлены сельджукские мотивы: так называемый «узел счастья» [3, с. 236], а также плетёнка из стилизованных побегов (Рис. 8, 9).

Выяснилось, что характер формовки рельефа нижней и верхней половин тулова близкий, но не идентичный. Рельеф нижней части набран вдавливанием в форму-матрицу мелких штампов-модулей шести разновидностей (Рис. 10). Способ украшения при помощи столь ограниченного набора



Рис. 1. Развал сосуда до реставрации: 41 фрагмент.
Фрагмент в правом верхнем углу – чужеродный

Fig. 1. Vessel before conservation: 41 fragments. Alien fragment (top, right)



Рис. 2. Общий вид
сосуда в процессе
восполнения утрат

Fig. 2. Loss compensation
in progress



Рис. 3. Сосуд в процессе
восполнения утрат ножки и тулова

Fig. 3. Foot and body loss compensation in progress



Рис. 4. Следы пальцев мастера на внутренней части тулова
Fig. 4. Potter's fingerprints on the inner part of the body



Рис. 5. Шликер на внутренней стороне шва
Fig. 5. Slip on the inner side of joint



Рис. 6. Валик на стыке горла и тулова
Fig. 6. Roll on the neck and body joint



Рис. 7. Полоска глины на внутренней поверхности сосуда
Fig. 7. Strip of clay on the inner surface of the vessel



Рис. 8. Общий вид сосуда после реставрации
Fig. 8. Vessel after conservation

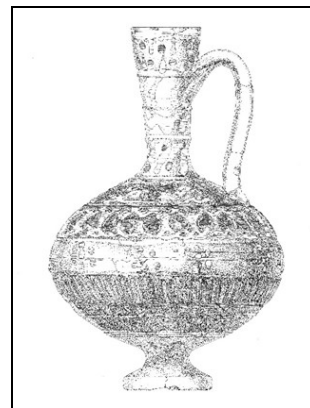


Рис. 9. Общий вид сосуда после реставрации. Прорисовка Т.В. Шлыкковой
Fig. 9. Vessel after conservation. Drawing by T. V. Shlykova

форм следует признать очень технологичным, поскольку при предельной простоте позволяет достичь ощущения декоративного богатства. Этот приём применяется и в верхней части, но лишь для заполнения изобразительных полей. Основной рисунок создан здесь в форме-матрице вручную, на что указывают близкие, но неравные расстояния между элементами и лёгкие различия их очертаний. Вручную сформованы и отводки, разделяющие декоративные ярусы обеих половин тулова. Исходя из этого, называть рельеф сосуда штампованным правомерно, но с той оговоркой, что штамп сочетается с другими приёмами нанесения рельефа. В этой связи широкая формулировка «рельефный декор» представляется более полно отражающей технологию его изготовления.

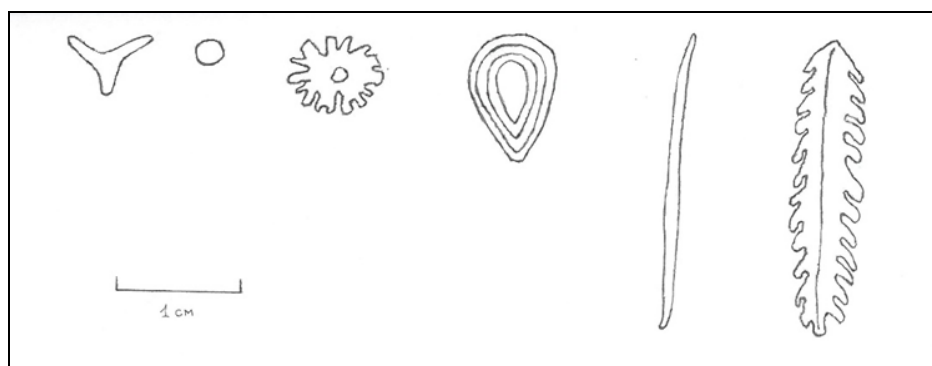


Рис. 10. Штампы, использованные в декоре нижней части сосуда.
Прорисовка Т.В. Шлыковой

Fig. 10. Stamps used for the vessel's inner part decoration.
Drawing by T.V. Shlykova

Глазури украшают тулово, ручку и горло: бирюзовая преобладает, синяя используется как дополнительная. На участках рельефа глазури нанесены по-разному. Бирюзовая находится в углублённых частях, бортики которых при обжиге удержали её от растекания. Синяя нанесена более свободно, с выходом за контуры рельефа. Роспись ровных участков выполнена преимущественно бирюзовой глазурью. Ручка украшена изломанными прямыми линиями. Ярусы на горле декорированы простыми вертикальными мазками, верхний и нижний – также точками синей глазури. На нижней части тулова и ножке имеются капли и мелкие хаотичные мазки бирюзовой глазури. Место стыка половин тулова замаскировано фигурами в виде семи точек, образующих схематичное изображение цветка.

В результате реставрации кувшин получил эстетичный вид и введён в научный оборот во всех своих свойствах и качествах. Появляется возмож-

ность не только во всей полноте оценить его художественные достоинства, но и поставить его в контекст существующих аналогий. Реставрацию, таким образом, можно понимать не как вспомогательный процесс, а как существенную часть методики исследования подобных памятников. Сделанные в её ходе наблюдения, в первую очередь касающиеся характера обработки поверхности, позволили уточнить технологические детали формовки. Данные, полученные после реставрации, предоставляют возможность оценить пропорции сосуда и технику исполнения его декора. Всё это ведёт к лучшему пониманию особенностей изготовления аналогичных сосудов, что потенциально полезно при их атрибуции, локализации времени и центров производства.

Это особенно важно ввиду того, что «на данный момент установить происхождение данных сосудов затруднительно» [3, с. 238]. Предполагается, что «они производились небольшой отрезок времени. В Солхате они происходят из комплексов, датирующихся второй половиной XIV в.» [3, с. 238]. Аналогичные импорты обнаружены на Царевском и Селитренном городищах, Хорезме, городище Сарайчика [3, с. 235]; «некоторые исследователи предполагают, что <...> кувшины, у которых детали орнамента расписывались бирюзовой глазурью, изготавливались в Маджаре, хотя там их находки также немногочисленны, и пока на городище матрицы-калыпе не обнаружены» [3, с. 235]. И хотя сделанные в процессе реставрации наблюдения не дают исчерпывающих ответов на вопросы о точном времени и месте производства подобных изделий, новые данные помогут в этом поиске в ходе дальнейших исследований.

Выражаем глубокую благодарность ведущему научному сотруднику Отдела Востока, начальнику Старокрымской (Золотоордынской) археологической экспедиции Государственного Эрмитажа, доктору исторических наук Марку Григорьевичу Крамаровскому за благословение Учителя и поддержку в работе над бесценным материалом.

СПИСОК ЛИТЕРАТУРЫ

1. Андреева Л.Н., Антонян А.С., Барабанова Т.И. Реставрация музейной керамики: Методические рекомендации. Москва: ВХНРЦ им. академика И.Э. Грабаря, 1999. 144 с.
2. Залеская В.Н., Крамаровский М.Г. Изображение человека в керамике Северного Причерноморья XII–XIV веков : временная выставка из фондов Херсонесского музея и Государственного Эрмитажа. Ленинград: Государственный Эрмитаж, 1990. 38 с.
3. Сейдалиева Д.Э. Штампованные сосуды с бирюзовой глазурью из раскопок золотоордынского Солхата // Материалы по археологии, истории и этнографии Таврии. 2024. Вып. XXIX. С. 234–242. DOI: 10.29039/2413-189X.2024.29.234-242

4. Koob S.P. The Use of Paraloid B-72 as an Adhesive: Its Application for Archaeological Ceramics and Other Materials // *Studies in Conservation*. 1986. Vol. 31 (1). P.7–14. DOI: 10.1179/sic.1986.31.1.7

5. Watson O. *Ceramics from Islamic Lands*. London: Thames & Hudson, 2004. 512 p.

REFERENCES

1. Andreeva L.N., Antonyan A.S., Barabanova T.I. *Museum Ceramics Conservation: Methodological Recommendations*. Moscow: Conservation Center named after Academician I. E. Grabar, 1999. 144 p. (In Russian)

2. Zaleskaya V.N., Kramarovskiy M.G. The Depiction of a Human in Ceramics of the Northern Black Sea Region of the 12th–14th: Temporary Exhibition from the Collections of the Chersonesos Museum and the State Hermitage Museum. Leningrad: State Hermitage, 1990. 38 p. (In Russian)

3. Sejdaliev D.E. Stamped Vessels with Turquoise Glaze from the Excavations of the Golden Horde Solkhat. *Materials on the Archaeology, History and Ethnography of Taurida*. 2024, vol. XXIX, p. 234–242. DOI: 10.29039/2413-189X.2024.29.234-242 (In Russian)

4. Koob S.P. The Use of Paraloid B-72 as an Adhesive: Its Application for Archaeological Ceramics and Other Materials. *Studies in Conservation*. 1986, vol. 31 (1), p. 7–14. DOI: 10.1179/sic.1986.31.1.7

5. Watson O. *Ceramics from Islamic Lands*. London: Thames & Hudson, 2004. 512 p.

ИНФОРМАЦИЯ ОБ АВТОРЕ

Татьяна Викторовна Шлыкова – кандидат искусствоведения, реставратор Лаборатории научной реставрации керамики и витражей Отдела научной реставрации и консервации, Государственный Эрмитаж (190000, Дворцовая наб., 34, Санкт-Петербург, Российская Федерация); ORCID: 0000-0002-1183-9480, Researcher ID: JFC-1546-2023. E-mail: shlykova.tv@hermitage.ru

INFORMATION ABOUT THE AUTHOR

Tatiana V. Shlykova – Cand. Sci. (Arts History), Conservator, Laboratory for Ceramics and Stained Glass Conservation, Conservation Department, State Hermitage Museum (34, Dvortsovaya Embankment, Saint-Petersburg 190000, Russian Federation); ORCID: 0000-0002-1183-9480, Researcher ID: JFC-1546-2023. E-mail: shlykova.tv@hermitage.ru

Поступила в редакцию / Received 02.02.2026

Принята к публикации / Accepted 18.03.2026